

# เอกสารประกอบการคัดเลือก

## ศูนย์จัดการศัตรูพืชชุมชนดีเด่น ประจำปี 2566



ศูนย์จัดการศัตรูพืชชุมชนบ้านท่าไม้  
หมู่ 1 ตำบลแม่ปู้ อำเภอมะพริก  
จังหวัดลำปาง



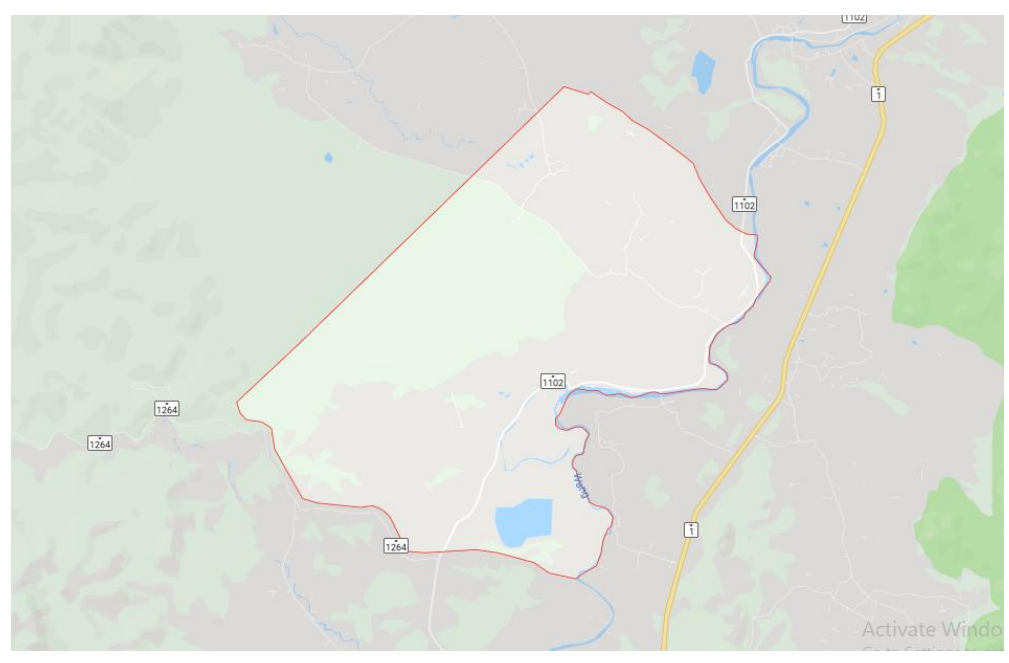
สำนักงานเกษตรอำเภอมะพริก  
กรมส่งเสริมการเกษตร

## ศูนย์จัดการศัตรูพืชชุมชนบ้านท่าไม้ อำเภอแม่พริก จังหวัดลำปาง

### ข้อมูลพื้นฐานทั่วไป

ตำบลแม่ปู้ ตั้งอยู่ทางทิศเหนือของอำเภอแม่พริก มีแม่น้ำวังไหลผ่าน ตำบลแม่ปู้มีระยะทางห่างจากจังหวัดลำปาง ๑๑๐ กิโลเมตร ห่างจากกรุงเทพฯ ๔๙๕ กิโลเมตร มีถนนสายหลัก ๒ สาย คือ สายแม่พริก-เถิน และสายแม่ปู้-ผาปัง มีพื้นที่ ๔๐,๕๒๔ ไร่

แผนที่แสดงขอบเขตตำบลแม่ปู้



ตำบลแม่ปู้ อำเภอแม่พริก จังหวัดลำปาง มีอาณาเขตติดต่อ ดังนี้

- ทิศเหนือ           ติดต่อกับ ตำบลเถินบุรี และตำบลนาโป่ง อำเภอเถิน จังหวัดลำปาง
- ทิศใต้               ติดต่อกับ ตำบลแม่พริก
- ทิศตะวันออก       ติดต่อกับ ตำบลแม่วะ อำเภอเถิน จังหวัดลำปาง
- ทิศตะวันตก       ติดต่อกับ ตำบลผาปัง

พืชเศรษฐกิจหลัก ได้แก่ ข้าว และพืชผัก

## ประวัติการจัดตั้งศูนย์จัดการศัตรูพืชชุมชนบ้านท่าไม้ ต.แม่ปู้

ตั้งแต่อดีตจนถึงปัจจุบันประชากรบ้านท่าไม้ ประกอบอาชีพเป็นเกษตรกรเป็นส่วนใหญ่ โดยเน้นปลูกข้าวเป็นหลัก และปลูกพืชผักเป็นพืชรองจากการทำนา ในอดีตเกษตรกรนิยมปลูกผักตามเกาะหรือตลิ่งข้างแม่น้ำวัง แต่ในปัจจุบันมีการสร้างฝายกันแม่น้ำวัง ทำให้เกษตรกรต้องย้ายมาปลูกในบริเวณบ้านหรือสวนหลังบ้าน ทั้งนี้ปัญหาที่เกษตรกรเจอจากการปลูกผักคือ เกิดการระบาดของแมลงศัตรูพืช ทำให้พืชผักเสียหาย ทั้งนี้เกษตรกรแก้ปัญหาโดยการใช้สารเคมี ทำให้ต้นทุนการผลิตสูงขึ้น รวมถึงผู้บริโภคไม่ไว้วางใจในสินค้าของหมู่บ้าน ทำให้รายได้เกษตรกรลดลง

เพื่อแก้ปัญหาผลผลิตราคาตกต่ำ ต้นทุนการผลิตสูง การระบาดของแมลงศัตรูพืชเกษตรกรในหมู่บ้านท่าไม้ จึงมีการประชุมเพื่อแก้ไขปัญหาดังกล่าว เกิดการรวมกลุ่มโดยเกษตรกรมีความสนใจที่จะเปลี่ยนวิธีการจัดการศัตรูพืชจากการใช้สารเคมีมาใช้สารชีวภัณฑ์และสมุนไพร

ศูนย์จัดการศัตรูพืชชุมชนบ้านท่าไม้ จัดตั้งขึ้นเมื่อวันที่ ๑ มีนาคม พ.ศ. ๒๕๕๖ ขอรับการสนับสนุนจากสำนักงานเกษตรอำเภอแม่พริก โดยนักวิชาการส่งเสริมการเกษตรประจำตำบลเป็นพี่เลี้ยงและช่วยประสานงานกับหน่วยงานต่างๆในการดำเนินงานศจช.บ้านท่าไม้ พร้อมทั้งรับการสนับสนุนจากภาครัฐและเอกชนต่างๆ ทำให้เกษตรกรมีขวัญและกำลังใจในการผลิตพืชผักที่ปลอดภัยปราศจากสารเคมี ลดปัญหาการระบาดของแมลงศัตรูพืช

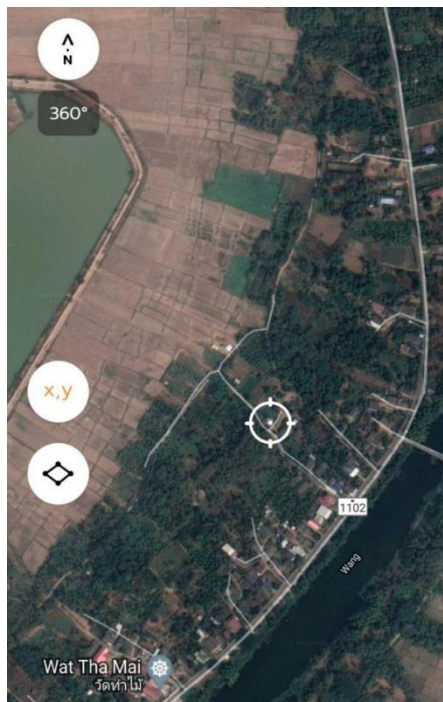
## ผลการดำเนินงานด้านการจัดการศัตรูพืชตั้งแต่ปีที่จัดตั้งถึงปัจจุบัน (ปี ๒๕๕๖ - ๒๕๖๕)

### องค์ประกอบที่ ๑ : ศูนย์จัดการศัตรูพืชชุมชน

#### ๑.๑ ที่ตั้งศูนย์จัดการศัตรูพืชชุมชนบ้านท่าไม้ ตำบลแม่ปู้

ตั้งอยู่เลขที่ ๑๕๒ หมู่ที่ ๑ ตำบลแม่ปู้ อำเภอแม่พริก จังหวัดลำปาง (พิกัดที่ตั้งศูนย์จัดการศัตรูพืชชุมชน

๔๗ Q X: ๕๑๘๗๘๘ Y: ๑๙๓๘๐๖๖



แผนที่ภาพถ่ายแสดงจุดที่ตั้งที่ทำการศูนย์จัดการศัตรูพืชชุมชนบ้านท่าไม้

## ๑.๒ สถานที่สำหรับการผลิตขยายชีวภัณฑ์ และแมลงศัตรูธรรมชาติ

สารชีวภัณฑ์ที่ทางศจ.บ้านท่าไม้ ดำเนินการการผลิตขยายนั้น ได้แก่ เชื้อราไตรโคเดอร์มา เชื้อรา  
บิวเวอร์เรีย เชื้อรามेटตาโรเซียม BT BS จุลินทรีย์สังเคราะห์แสง เป็นต้น



## องค์ประกอบที่ ๒ : คณะกรรมการบริหารศูนย์จัดการศัตรูพืชชุมชน

### ๒.๑. คณะกรรมการบริหารศูนย์จัดการศัตรูพืชชุมชน

#### คณะกรรมการบริหารศูนย์จัดการศัตรูพืชชุมชนบ้านท่าไม้

นายวศิน หลวงเครือ

ประธาน

ศูนย์จัดการศัตรูพืชชุมชนบ้านท่าไม้

นางอุไรวรรณ เมืองมา

รองประธาน

ศูนย์จัดการศัตรูพืชชุมชนบ้านท่าไม้

นางยุพิน ทองฟู

เหรัญญิก

ศูนย์จัดการศัตรูพืชชุมชนบ้านท่าไม้

นางเสงี่ยม คำมาเครือ

เลขานุการ

ศูนย์จัดการศัตรูพืชชุมชนบ้านท่าไม้

นางบุญสูง โทธิยอง

ปฏิคม / ประชาสัมพันธ์

ศูนย์จัดการศัตรูพืชชุมชนบ้านท่าไม้

นางบุญเพ็ญ นันทวงศ์

ปฏิคม / ประชาสัมพันธ์

ศูนย์จัดการศัตรูพืชชุมชนบ้านท่าไม้



## ๒.๒. การปฏิบัติหน้าที่ของคณะกรรมการบริหารศูนย์จัดการศัตรูพืชชุมชน ประธานกรรมการ มีอำนาจหน้าที่ดังนี้

๑. เป็นประธานในที่ประชุม และควบคุมการประชุมดังกล่าวให้เป็นไปด้วยความเรียบร้อย
๒. ควบคุม ดูแลการดำเนินงานทั่วไปของศจช. ให้เป็นไปด้วยความเรียบร้อยและอยู่ในวัตถุประสงค์
๓. ดำเนินการอื่น ๆ ตามที่คณะกรรมการดำเนินการมอบหมายภายใต้กฎระเบียบ ข้อบังคับ และมติของศจช.

### รองประธานกรรมการ มีอำนาจหน้าที่ดังนี้

๑. ช่วยเหลือประธานในการดำเนินกิจกรรมตามที่ได้รับมอบหมายและเป็นผู้รักษาการแทนเมื่อประธานไม่อยู่ หรือไม่สามารถปฏิบัติตามหน้าที่ได้
๒. ดำเนินการอื่น ๆ ตามที่คณะกรรมการดำเนินการ มอบหมายภายใต้กฎระเบียบ ข้อบังคับ และมติของศจช.

### เลขาธิการ มีอำนาจหน้าที่ดังนี้

๑. รับผิดชอบ การจัดประชุมเตรียมระเบียบว่าการประชุม การจดบันทึกรายงานการประชุม และประสานงานกับคณะกรรมการศจช.
๒. ดูแลรักษาเอกสารและรายงานการประชุมของศจช. ให้เรียบร้อยอยู่เสมอ
๓. แจ้งนัดประชุมไปยังบรรดาสมาชิก หรือกรรมการ ในการประชุมแต่ละครั้ง
๔. ดำเนินการอื่น ๆ ตามที่คณะกรรมการมอบหมายภายใต้กฎระเบียบ ข้อบังคับ และมติของศจช.

### เหรัญญิก มีอำนาจหน้าที่ดังนี้

๑. ควบคุม ดูแล ตรวจสอบการรับจ่าย และเก็บรักษาเงิน และทรัพย์สินของศจช.ให้เป็นไปโดยถูกต้องเรียบร้อย
๒. ดำเนินการอื่น ๆ ตามที่คณะกรรมการมอบหมายภายใต้กฎระเบียบ ข้อบังคับ มติของศจช.

### ประชาสัมพันธ์ มีอำนาจหน้าที่ดังนี้

- มีหน้าที่ส่งเสริมการใช้สารชีวภัณฑ์เพื่อลดต้นทุนการผลิต ประชาสัมพันธ์แจ้งเตือน/เฝ้าระวังการระบาดของโรคและแมลงศัตรูพืชให้แก่สมาชิก และเผยแพร่กิจกรรมของศจช. ให้สมาชิกและบุคคลภายนอกทราบ

## บทบาทหน้าที่ของคณะกรรมการบริหารศจช.บ้านท่าไม้

๑. ร่วมวางแผนการปฏิบัติงานศูนย์จัดการศัตรูพืชชุมชนระดับตำบล การสำรวจ ติดตามสถานการณ์การระบาดของศัตรูพืช
๒. ผลิต/ขยายสารชีวภัณฑ์ ควบคุมศัตรูพืช จัดหาปัจจัยสนับสนุนการผลิต
๓. ประสานงาน รายงาน จัดทำข้อมูลด้านการจัดการศัตรูพืชชุมชน
๔. สนับสนุนการดำเนินงานของ ศจช. เช่น การถ่ายทอดความรู้ให้กับสมาชิกผู้สนใจ

## บทบาทหน้าที่สมาชิกศจช.บ้านท่าไม้

๑. สำรวจติดตามสถานการณ์การระบาดของศัตรูพืชชุมชน
๒. ผลิตสารชีวภัณฑ์เพื่อควบคุมโรคและแมลงศัตรูพืช
๓. มีส่วนรวมในการจัดกระบวนการเรียนรู้เพื่อพัฒนาความรู้และการจัดการศัตรูพืชชุมชน
๔. เผยแพร่ความรู้ในการผลิต การใช้สารชีวภัณฑ์ ให้ผู้ที่สนใจทั้งในชุมชนและชุมชนข้างเคียง

### แนวทางพัฒนาศูนย์จัดการศัตรูพืชชุมชน

- ให้สมาชิกทุกคนตระหนักถึงความสำคัญของการจัดทำแปลงติดตามสถานการณ์ศัตรูพืช การวิเคราะห์สถานการณ์การระบาดของโรคและแมลง
- มีการขยายผลของการเรียนรู้ไปยังเกษตรกรรายอื่นๆ
- สมาชิกสามารถผลิตสารชีวภัณฑ์ มีการทำน้ำหมักชีวภาพและสมุนไพรไล่แมลง
- เกษตรกรมีความรู้ ความเข้าใจ จากการร่วมการฝึกอบรมและจัดกระบวนการเรียนรู้ ลดความเสี่ยง เกษตรกรจากการระบาดของศัตรูพืช ของศูนย์จัดการพืชชุมชนในเรื่องต่าง ๆ
- การให้ความรู้เรื่องโรคแมลงที่สำคัญ และการจัดการศัตรูพืชแบบผสมผสาน
- การให้ความรู้ และฝึกปฏิบัติจริงในการผลิต/ขยายสารชีวภัณฑ์ เช่น เชื้อราบิวเวอร์เรีย สารสกัดสมุนไพร ไล่แมลง น้ำหมักชีวภาพ

คณะกรรมการบริหารศูนย์จัดการศัตรูพืชชุมชนมีการจัดประชุมอย่างน้อยเดือนละ ๑ ครั้ง เพื่อวางแผนการผลิต และนัดทำกิจกรรมการขยายเชื้อที่เป็นไปตามความต้องการของกลุ่ม และแจ้งผลการดำเนินของกลุ่ม

### กองทุนศูนย์จัดการศัตรูพืชชุมชนบ้านท่าไม้

ในเบื้องต้นกองทุนศูนย์ได้มาจากการระดมทุนเพื่อการออมและเป็นเงินทุนหมุนเวียนดำเนินกิจกรรม และนำมาเป็นทุนในการทำการผลิตสารชีวภัณฑ์เพื่อจำหน่ายสารชีวภัณฑ์ให้กับสมาชิกและเกษตรกรทั่วไป จำนวนเงิน ๓,๐๐๐ บาท







### องค์ประกอบที่ ๓ : สมาชิกศูนย์จัดการศัตรูพืชชุมชน

๓.๑. จำนวนสมาชิกศูนย์จัดการศัตรูพืชชุมชนบ้านท่าไม้ ตำบลแม่ปู้ มีจำนวน ๒๖ ราย ดังนี้

ลำดับที่	ชื่อ - สกุล	ที่อยู่	ตำบล
๑	นางสาวเรณู เมืองมา	๖๗ ม.๑ ต.แม่ปู้ อ.แม่พริก จ.ลำปาง	แม่ปู้
๒	นางบังอร เศวตชัยวัตร	๑๓๘ ม.๑ ต.แม่ปู้ อ.แม่พริก จ.ลำปาง	แม่ปู้
๓	นางมาลัย เทือกศิริ	๑๑๕/๑ ม.๑ ต.แม่ปู้ อ.แม่พริก จ.ลำปาง	แม่ปู้
๔	นางละเอียด คำมาเครือ	๑๕/๑ ม.๑ ต.แม่ปู้ อ.แม่พริก จ.ลำปาง	แม่ปู้
๕	นางบุญมา แก้ววัง	๒๖ ม.๑ ต.แม่ปู้ อ.แม่พริก จ.ลำปาง	แม่ปู้
๖	นางเชือนคำ สุวรรณ	๑๐๗/๒ ม.๑ ต.แม่ปู้ อ.แม่พริก จ.ลำปาง	แม่ปู้
๗	นางชลิตา ปัญญาเครือ	๑ ม.๑ ต.แม่ปู้ อ.แม่พริก จ.ลำปาง	แม่ปู้
๘	นางอำไพ สลึงค์	๕๖/๒ ม.๑ ต.แม่ปู้ อ.แม่พริก จ.ลำปาง	แม่ปู้
๙	นางตุ้ย คำมาเครือ	๑๔๔ ม.๑ ต.แม่ปู้ อ.แม่พริก จ.ลำปาง	แม่ปู้
๑๐	นางจุรีย์ ทิพย์วงศ์	๒๒ ม.๑ ต.แม่ปู้ อ.แม่พริก จ.ลำปาง	แม่ปู้
๑๑	นางกนกนิภา อุไชย	๑๘/๒ ม.๑ ต.แม่ปู้ อ.แม่พริก จ.ลำปาง	แม่ปู้
๑๒	นางบัวคำ สุภาวงศ์	๔๓ ม.๑ ต.แม่ปู้ อ.แม่พริก จ.ลำปาง	แม่ปู้
๑๓	นางกัลยา ตุ่นภิชัย	๓๖ ม.๑ ต.แม่ปู้ อ.แม่พริก จ.ลำปาง	แม่ปู้
๑๔	นางบัวคำ เทือกศิริ	๑๑๕/๑ ม.๑ ต.แม่ปู้ อ.แม่พริก จ.ลำปาง	แม่ปู้
๑๕	นางศรีไพร คำมาเครือ	๑๕๖ ม.๑ ต.แม่ปู้ อ.แม่พริก จ.ลำปาง	แม่ปู้
๑๖	นางนงคราญ ไชยลังกา	๑๔/๓ ม.๑ ต.แม่ปู้ อ.แม่พริก จ.ลำปาง	แม่ปู้
๑๗	นางสว่าง จันจิ้น	๒๗/๑ ม.๑ ต.แม่ปู้ อ.แม่พริก จ.ลำปาง	แม่ปู้
๑๘	นางศรี คำเครือ	๔ ม.๑ ต.แม่ปู้ อ.แม่พริก จ.ลำปาง	แม่ปู้
๑๙	นางใจ ตาสา	๑๑๕ ม.๑ ต.แม่ปู้ อ.แม่พริก จ.ลำปาง	แม่ปู้
๒๐	นางจันทร์ ปัญญาเครือ	๑๔/๔ ม.๑ ต.แม่ปู้ อ.แม่พริก จ.ลำปาง	แม่ปู้
๒๑	นางเล็ก ธรรมชาติ	๑๓๑ ม.๑ ต.แม่ปู้ อ.แม่พริก จ.ลำปาง	แม่ปู้
๒๒	นายสวาท ใจยะ	๘๒/๑ ม.๑ ต.แม่ปู้ อ.แม่พริก จ.ลำปาง	แม่ปู้
๒๓	นางถนอม ตาเขียววงศ์	๗๐/๑ ม.๑ ต.แม่ปู้ อ.แม่พริก จ.ลำปาง	แม่ปู้
๒๔	นางหนิว หลวงเครือ	๒๐ ม.๑ ต.แม่ปู้ อ.แม่พริก จ.ลำปาง	แม่ปู้
๒๕	นายวงศธร อุตสาวงค์	๙/๑ ม.๑ ต.แม่ปู้ อ.แม่พริก จ.ลำปาง	แม่ปู้
๒๖	นางแสงจันทร์ ศรีอินตะ	๖ ม.๑ ต.แม่ปู้ อ.แม่พริก จ.ลำปาง	แม่ปู้

### ๓.๒. การมีส่วนร่วมของสมาชิกศูนย์จัดการศัตรูพืชชุมชน

#### ๑. การดำเนินงานบริหารจัดการภารกิจของศูนย์จัดการศัตรูพืชชุมชน

- ทางศูนย์มีการฝึกให้สมาชิกผลิตเชื้อชีวภัณฑ์ เพื่อให้ทุกคนสามารถผลิตใช้เองได้ เช่น ผลิตเชื้อราไตรโคเดอร์มา เชื้อราบิวเวอเรีย เชื้อรามेटตาไรเซียม เชื้อ BT เชื้อ BS ผลิตปุ๋ยอินทรีย์เคมี การสำรวจแปลงพยากรณ์ การสำรวจการระบาดของศัตรูพืช การสำรวจชนิดของศัตรูพืชและการป้องกันกำจัดโดยใช้วิธีผสมผสานเป็นประจำทุกสัปดาห์

- สมาชิกทุกคนสามารถแนะนำคนในครอบครัว และให้คำปรึกษาต่อเกษตรกรทั่วไปที่สนใจได้

- มีองค์กรปกครองส่วนท้องถิ่นให้การสนับสนุนการดำเนินงาน และจัดสรรงบประมาณสนับสนุนปัจจัยการผลิตบางส่วนเพื่อสมทบโครงการ

- จากการพบปะพูดคุยและแลกเปลี่ยนความรู้ด้านการเกษตรของสมาชิกทุกเดือน ทำให้เกิดการพัฒนาความรู้ใหม่ จากการเรียนรู้ในวงสมาชิก เช่น วิธีการผลิตขยายเชื้อชีวภัณฑ์โดยทำให้ง่ายขึ้น (ใช้วิธีนั่งในถุง) การผลิตเชื้อราบิวเวอเรียที่ใช้แป้งข้าวโพดเป็นอาหารเชื้อชีวภัณฑ์ การทำกั๊บดักล่อแมลงวันผลไม้ เป็นต้น



## ๒. การสำรวจติดตามสถานการณ์การศัตรูพืชของสมาชิกศูนย์จัดการศัตรูพืชชุมชนบ้านท่าไม้

การติดตามความเคลื่อนไหวของการระบาดศัตรูพืชในพื้นที่ชุมชนบ้านท่าไม้สมาชิกทุกคนต้องมาเรียนรู้ และติดตามสถานการณ์ในแปลงเรียนรู้ตามแผนที่นัดไว้ทุกครั้ง แล้วนำความรู้ไปใช้ในแปลงปลูกพืชของตนเอง และช่วยเผยแพร่ความรู้ให้แก่เกษตรกรแปลงข้างเคียงในสิ่งที่ เป็นประโยชน์แก่เกษตรกรทั่วไป



### ๓. สมาชิกร่วมกำหนดกฎกติกาเพื่อถือปฏิบัติร่วมกัน

๑. ตรงต่อเวลา
๒. นัดประชุมทุกวันพุธ (เดือนละ ๑ คน ประชุมกลุ่ม)
๓. ขาดประชุมให้มีตัวแทนในครอบครัวเข้าร่วมประชุม
๔. ไม่ให้ลาออก/กรณีตายเท่านั้น
๕. จัดประชุมสถานที่ก่อนหรือหลังประชุม (กลุ่มละ ๕ คน)
๖. จัดให้มีการประชุมออมทรัพย์กลุ่มทุกปี ปีละ ๑ ครั้ง
๗. ในช่วง ๑ ฤดูกาล ขาดการประชุมได้ไม่เกิน ๓ ครั้ง



### ๓.๔ บทบาทหน้าที่ของสมาชิกในการดำเนินงานกิจกรรมต่างๆ

ศูนย์จัดการศัตรูพืชชุมชนบ้านท่าไม้ ต.แม่ปู้ ได้มีการแบ่งบทบาทหน้าที่ให้กับสมาชิกของศจช. บ้านท่าไม้รับผิดชอบในด้านต่างๆ ดังนี้

#### ๑. ด้านการผลิตสารชีวภัณฑ์

มอบหมายให้ นางนงคราญ ไชยลังกา ทำหน้าที่ควบคุมการผลิตสารชีวภัณฑ์ โดยคณะกรรมการจะแจ้งให้สมาชิกทราบและนัดหมายมาทำกิจกรรมในแต่ละครั้ง ซึ่งสมาชิกทุกคนต้องร่วมทำการผลิตและขยายสารชีวภัณฑ์เพื่อนำไปใช้ในแปลงของตนเองให้เพียงพอกับความต้องการ

#### ๒. การจัดทำแปลงเรียนรู้และพยากรณ์การระบาดของศัตรูพืช

มอบหมายให้นางบังอร เศรษฐชัยวัตร ทำหน้าที่จัดทำแปลงเรียนรู้ และมอบหมายให้ นายวงศธร อุตสาวงศ์ และนางจุรีย์ ทิตยวงศ์ ทำหน้าที่ จัดทำแปลงแปลงพยากรณ์และติดตามการระบาดของศัตรูพืช และรายงานการสำรวจสถานการณ์ศัตรูพืชให้ศูนย์ทราบ พร้อมกับปักธงสีแดงสัญลักษณ์ที่กำหนดไว้ที่แปลงพยากรณ์การระบาดของศัตรูพืช ได้แก่ ธงสีแดง ธงสีเหลือง และธงสีเขียว เพื่อแจ้งให้สมาชิกและเกษตรกรในชุมชนทราบ

#### ๓. น้ำหมักชีวภาพและปุ๋ยหมัก

มอบหมายให้ นางถนอม ตาเขียววงศ์ นางกนกนิภา อุไซย์ ทำหน้าที่ส่งเสริมให้สมาชิกและเกษตรกรในชุมชน ผลิตปุ๋ยหมักและน้ำหมักชีวภาพ เพื่อลดต้นทุนการผลิตและเป็นการกำจัดขยะ นำขยะอินทรีย์มาใช้ให้เกิดประโยชน์

#### ๕. อาคารสถานที่

มอบหมายนางหิวั หลวงเครือ เป็นผู้ดูแลอาคารสถานที่ของศูนย์จัดการศัตรูพืชชุมชนรวมถึงอุปกรณ์ต่างๆของศูนย์

นอกจากแบ่งหน้าที่รับผิดชอบเป็นด้านต่างๆแล้ว ในการดำเนินงานกิจกรรมต่างๆของศูนย์ คณะกรรมการศจช.บ้านท่าไม้จะมีการแบ่งหน้าที่การทำงานตามบทบาทหน้าที่ที่ได้รับการแต่งตั้งของแต่ละตำแหน่ง และจะมีการประชุมพบปะกันเป็นประจำ

### ๓.๕ ระดับความรู้ด้านอารักขาพืชของสมาชิกศูนย์จัดการศัตรูพืชชุมชน

๑. สมาชิกในกลุ่มสามารถจำแนกชนิดของแมลงศัตรูพืช และแมลงศัตรูธรรมชาติในแปลงได้
๒. สมาชิกในกลุ่มมีการจัดการศัตรูพืชโดยวิธีผสมผสาน (IPM)
๓. สมาชิกในกลุ่มสามารถผลิตขยายชีวภัณฑ์ใช้เองได้
๔. สมาชิกในกลุ่มสามารถเป็นวิทยากรในการให้ความรู้ด้านการผลิตขยายสารชีวภัณฑ์ให้กับสมาชิกในชุมชนได้
๕. เป็นแหล่งศึกษาดูงานให้กับเกษตรกรและหน่วยงานที่สนใจภายในและภายนอกชุมชนได้ โดยมีวิทยากรหลักในเรื่องการผลิตสารชีวภัณฑ์

### องค์ประกอบที่ ๔ : แปลงติดตามสถานการณ์ศัตรูพืช

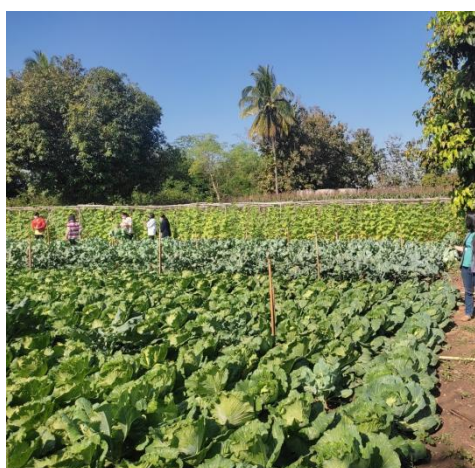
#### ๔.๑. แปลงติดตามสถานการณ์

##### แปลงที่ ๑

เจ้าของแปลง นาย วศิน หลวงเครือ  
 พืชที่ปลูก ข้าวโพดหวาน  
 พื้นที่ปลูก ๑ ไร่  
 ตั้งแปลง หมู่ ๑ ต.แม่ปู้ อ.แม่พริก จ.ลำปาง X: ๕๑๘๗๘๙ Y: ๑๙๓๘๐๖๖

##### แปลงที่ ๒

เจ้าของแปลง นาย วศิน หลวงเครือ  
 พืชที่ปลูก กะหล่ำปลี  
 พื้นที่ปลูก ๑ ไร่  
 ตั้งแปลง หมู่ ๑ ต.แม่ปู้ อ.แม่พริก จ.ลำปาง X: ๕๑๘๗๘๙ Y: ๑๙๓๘๐๖๖



### องค์ประกอบที่ ๕ : การบริหารจัดการศัตรูพืช

๑. ทักษะการตรวจวินิจฉัยศัตรูพืช สมาชิกในกลุ่มมีความรู้และทักษะในการตรวจวินิจฉัยศัตรูพืชเบื้องต้น สามารถจำแนกชนิดของโรค ชนิดของแมลงศัตรูพืช และศัตรูธรรมชาติที่สำคัญของพืชหลักที่สำคัญได้
๒. มีการสำรวจติดตามสถานการณ์ศัตรูพืช และศัตรูธรรมชาติ ในแปลงพริกโดยสำรวจเป็นประจำทุกสัปดาห์
๓. มีการรายงานสถานการณ์การระบาดของศัตรูพืชและศัตรูธรรมชาติ เพื่อที่ทางสำนักงานเกษตรอำเภอจะได้รวบรวมส่งรายงานให้กรมทราบทุกวันพุธ ก่อนเวลา ๑๒.๐๐ น.
๔. มีการแจ้งเตือนการระบาดผ่านสื่อประชาสัมพันธ์ผ่าน กลุ่มLine และหอกระจายข่าว
๕. มีการผลิตสารชีวภัณฑ์เพื่อใช้ในการควบคุมโรคและแมลงศัตรูพืชเป็นประจำ

### องค์ประกอบที่ ๖ : การบูรณาการและและสร้างเครือข่ายในการปฏิบัติงานของศูนย์จัดการศัตรูพืชชุมชน

๑. การสร้างเครือข่ายบูรณาการกับศูนย์จัดการศัตรูพืชชุมชนบ้านน้ำลาด ตำบลพระบาทวังตวง
๒. เป็นศูนย์เครือข่าย ศูนย์เรียนรู้การเพิ่มประสิทธิภาพการผลิตสินค้าเกษตร
๓. บูรณาการและสร้างเครือข่ายกับกลุ่มแปลงใหญ่ผัก บ้านท่าไม้
๔. สถานีพัฒนาที่ดินลำปาง ถ่ายทอดความรู้การจัดการดินให้เหมาะสมกับการปลูกพริก การตรวจวิเคราะห์ดิน และสนับสนุนเมล็ดพันธุ์พริกปลอดตลอดจนวัสดุอุปกรณ์การทำน้ำหมักชีวภาพ
๕. การผลิตขยายเชื้อโดยวิทยากรจากสำนักงานเกษตรงานเกษตรอำเภอแม่พริก



## องค์ประกอบที่ ๗ : การประชาสัมพันธ์

- มีการประชาสัมพันธ์ข่าวสารเกี่ยวกับการรักษาพืชผ่านหอกระจายข่าว และทาง social network อย่างน้อย ๔ ข่าว/เดือน หรือตามช่วงการระบาดของโรคและแมลงศัตรูพืชที่พบ

### ๑. ก่อนการระบาด

- มีการวางแผนการผลิตขยายสารชีวภัณฑ์ป้องกันกำจัดศัตรูพืช ก่อนฤดูการเพาะปลูก โดยการทำผลิตและขยายสารชีวภัณฑ์ ได้แก่ บีเอส บีที และเชื้อราไตรโคเดอมา เชื้อราบิวเวอเรีย จำหน่ายให้กับสมาชิกและจำหน่ายให้เกษตรกรทั่วไปที่สนใจ เป็นประจำทุกเดือน

### ๒. ระหว่างการระบาด

- ประชาสัมพันธ์ให้สมาชิกและเกษตรกรในชุมชนทราบ โดยทางกลุ่มจะมีไลน์กลุ่ม (LINE) ไว้สำหรับแจ้งเตือนให้สมาชิกทราบ พร้อมทั้งคำแนะนำในการป้องกันกำจัดศัตรูพืช และรายงานให้หน่วยงานที่เกี่ยวข้องทราบ ได้แก่ กำนัน ผู้ใหญ่บ้าน องค์การปกครองแบบท้องถิ่น เกษตรตำบล เพื่อประสานงานขอความช่วยเหลือตามลำดับขั้นตอนต่อไป

### ๓. หลังการระบาด

- ให้คำปรึกษาคำแนะนำ ทำข่าวแนะนำป้องกันกำจัดศัตรูพืชชนิดนั้นๆ เผยแพร่ในชุมชนจัดการผลิตสารชีวภัณฑ์ สนับสนุนให้สมาชิกตามความสามารถของกลุ่ม และติดตามผลการป้องกันกำจัดศัตรูพืชและการช่วยเหลือรายงานข้อมูลให้ผู้เกี่ยวข้องทราบอย่างต่อเนื่อง

- มีการประชาสัมพันธ์โดยทำแผ่นข่าวแจ้งเตือนการระบาดถึงผู้นำชุมชนเพื่อประกาศผ่านช่องทาง LINE เสียงตามสาย และติดบอร์ดของหมู่บ้าน/ชุมชน เป็นประจำทุกสัปดาห์ หรือเมื่อพบการระบาดในทันที



## ผลงานเด่นของศูนย์จัดการศัตรูพืชชุมชนบ้านท่าไม้ ตำบลแม่ปู้

๑. เป็นจุดเรียนรู้ศึกษาดูงานเรื่องการผลิตและขยายเชื้อชีวภัณฑ์ของอำเภอแม่พริก
๒. เป็นศูนย์ที่ปรึกษาให้กับเกษตรกรทั่วไปในหมู่บ้านและผู้สนใจทั่วไป
๓. มีระบบการเตือนภัย เมื่อเกิดการระบาดของศัตรูพืช และมีการประกาศทางหอกระจายข่าวของหมู่บ้านได้ทราบสถานการณ์การระบาดของศัตรูพืช
๔. มีการขยายผลไปสู่ การเรียนรู้พืชชนิดอื่น ๆ ที่มีการปลูกในชุมชน เช่น พืชผัก ข้าวโพด
๕. มีการจัดตั้งกองทุน เพื่อใช้ในการดำเนินการ ศจช. โดยเริ่มจากการรวมหุ้นเพื่อจัดซื้อวัสดุสำหรับผลิตขยายเชื้อไตรโคเดอมาและเชื้อราบิวเวอเรีย ปัจจุบันมีเงินทุนหมุนเวียน ๑,๐๐๐ บาท
๖. มีกิจกรรมการผลิตน้ำหมักชีวภาพ และปุ๋ยหมักเพื่อสนับสนุนศจช.บ้านท่าไม้ ในด้านการเพิ่มผลผลิต การสร้างความแข็งแรงให้กับพืชนำสู่การป้องกันศัตรูพืชได้
๗. มีกิจกรรมการผลิตพืชผักปลอดภัยจากสารพิษในครัวเรือนเกษตรทุกครัวเรือน เพื่อให้เกษตรกรมีพืชผักปลอดภัยสำหรับบริโภคและจำหน่าย เป็นการขยายผลสู่เกษตรกรข้างเคียง นำสู่การขยายผลลดรายจ่าย เพิ่มรายได้ มีอาหารปลอดภัย มีความมั่นคงในชุมชน

